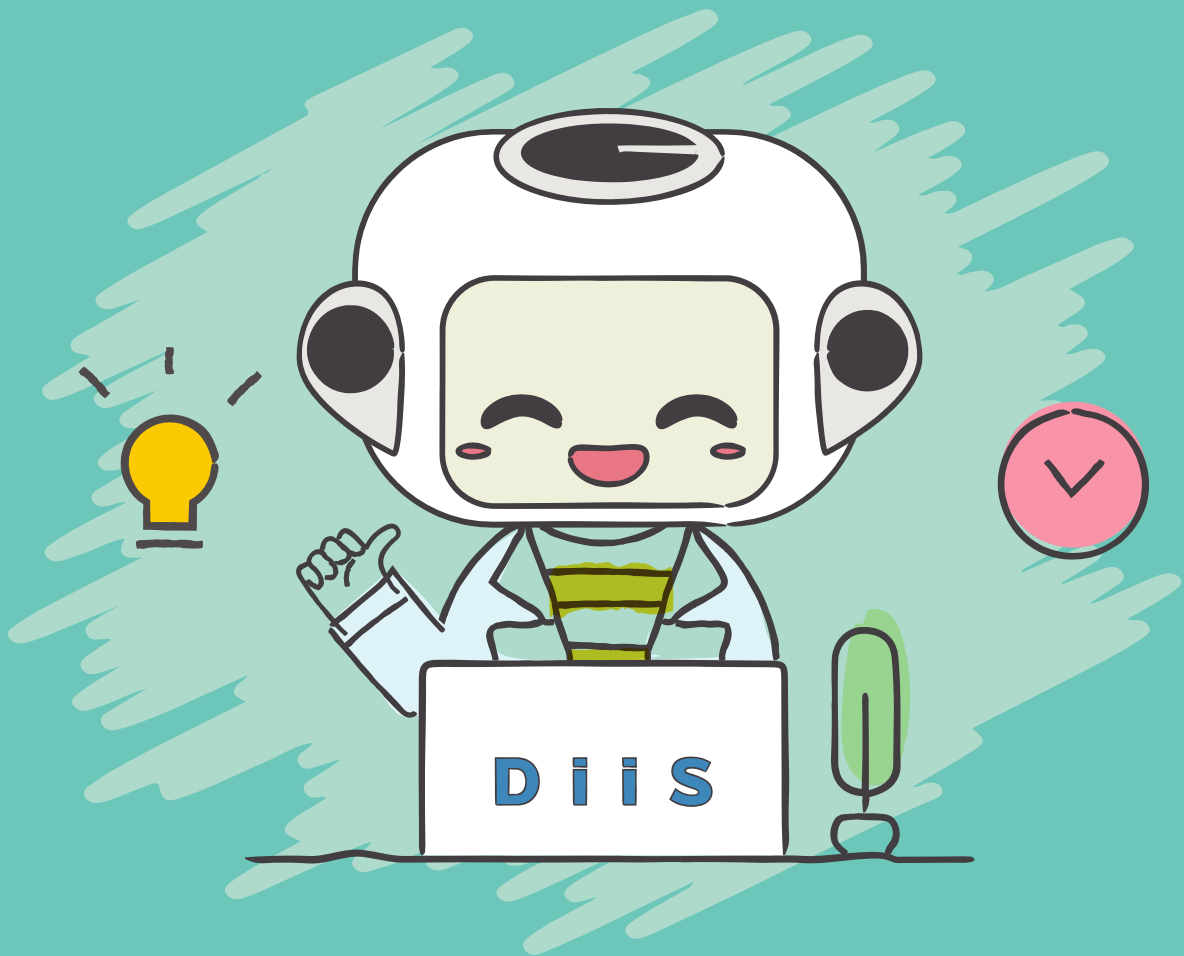


คู่มือ



บริการด้านระบบเทคโนโลยีสารสนเทศ
สำหรับนักศึกษามหาวิทยาลัยสงขลานครินทร์
ประจำปีการศึกษา 2564



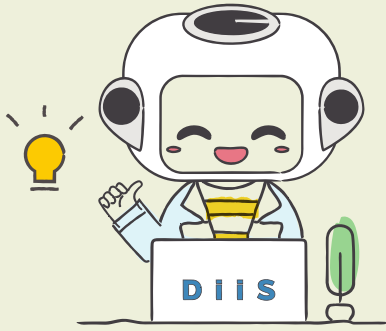
โดย สำนักนวัตกรรมการดิจิทัลและระบบอัจฉริยะ
.... มหาวิทยาลัยสงขลานครินทร์



<https://diis.psu.ac.th>



เพจเฟซบุ๊ก <https://www.facebook.com/PSUDIIS>



สารบัญ

แนะนำรู้จักกับ สำนักนวัตกรรมการผลิตและบริการระบบอัจฉริยะ มหาวิทยาลัยสงขลานครินทร์

1

2-4

บริการบัญชี PSU Passport



5

ระบบสารสนเทศนักศึกษา (SIS)



6

บริการอีเมล Microsoft 365 (@email.psu.ac.th)

7

บริการอีเมล Google Workspace for Education (@psu.ac.th)

8

บริการซอฟต์แวร์ลิขสิทธิ์



9-12

บริการระบบเครือข่ายคอมพิวเตอร์

(อินเทอร์เน็ต, เครือข่ายไร้สาย (PSU WiFi), เครือข่ายไร้สาย eduroam และโปรแกรม PSU VPN)

13

บริการ Web Hosting

14

ระบบรับแจ้งปัญหาและรับแจ้งความต้องการต่าง ๆ ในการใช้งานบริการ IT ของมหาวิทยาลัยสงขลานครินทร์



บริการวิชาการ

15-16



17

บริการ Help Desk

18



เว็บไซต์

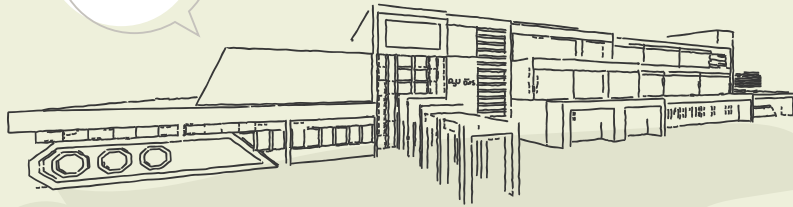
แนะนำรู้จักกับ สำนักนวัตกรรมดิจิทัลและระบบอัจฉริยะ มหาวิทยาลัยสงขลานครินทร์



PSU DIIS

PSU Passport

SIS



สำนักนวัตกรรมดิจิทัลและระบบอัจฉริยะ มหาวิทยาลัยสงขลานครินทร์ เป็นหน่วยงานส่วนกลางของมหาวิทยาลัยสงขลานครินทร์ มีภารกิจหลัก ดังต่อไปนี้

- ภารกิจด้านการให้บริการคอมพิวเตอร์สนับสนุนการเรียนการสอนแก่นักศึกษาทุกคณะวิชา การวิจัย
- ภารกิจด้านบริการฝึกอบรมคอมพิวเตอร์แก่บุคลากร นักศึกษาและบุคคลทั่วไป
- ภารกิจด้านบริการคอมพิวเตอร์สนับสนุนงานบริหารจัดการ
- ภารกิจด้านบริการวิชาการของมหาวิทยาลัยสงขลานครินทร์
- ภารกิจด้านสนับสนุนงานด้านคอมพิวเตอร์แก่วิทยาเขตของมหาวิทยาลัยสงขลานครินทร์ ซึ่งตั้งอยู่ที่จังหวัดปัตตานี ภูเก็ต สุราษฎร์ธานี และตรัง

ในโอกาสนี้ สำนักนวัตกรรมดิจิทัลและระบบอัจฉริยะ มหาวิทยาลัยสงขลานครินทร์ จึงได้จัดทำคู่มือแนะนำบริการด้านระบบเทคโนโลยีสารสนเทศ สำหรับนักศึกษามหาวิทยาลัยสงขลานครินทร์

โดยมีวัตถุประสงค์เพื่อให้นักศึกษาสามารถใช้บริการด้านระบบเทคโนโลยีสารสนเทศ มหาวิทยาลัยสงขลานครินทร์ ได้อย่างถูกต้อง

หากนักศึกษามีข้อสอบถามเพิ่มเติมสามารถติดต่อได้ที่
สำนักนวัตกรรมดิจิทัลและระบบอัจฉริยะ
มหาวิทยาลัยสงขลานครินทร์ วิทยาเขตขนาดใหญ่
โทรศัพท์ 0-7428-2101

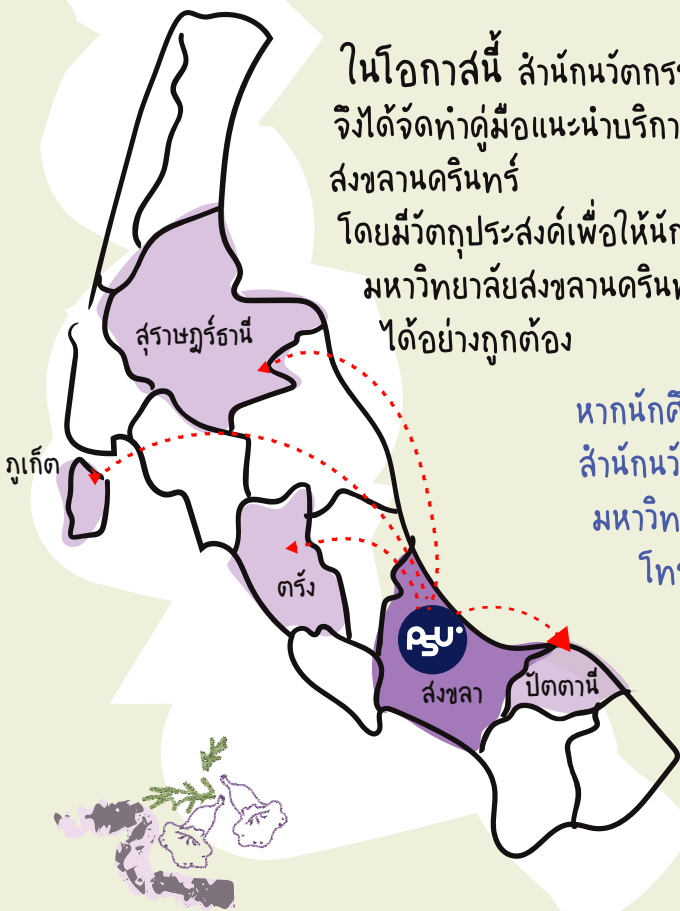
(โทรภายในวิทยาเขตขนาดใหญ่ 2101)

โทรสาร 0-7428-2111

www

เว็บไซต์ <https://diis.psu.ac.th>

f เฟซบุ๊ก <https://www.facebook.com/PSUDIIS>



สำนักนวัตกรรมการดิจิทัลและระบบอัจฉริยะ มหาวิทยาลัยสงขลานครินทร์

มีบริการด้านระบบเทคโนโลยีสารสนเทศ
สำหรับนักศึกษา มหาวิทยาลัยสงขลานครินทร์ ดังนี้



1 บริการบัญชี PSU Passport

(บัญชีผู้ใช้สำหรับการลงชื่อ (Sign In)
เข้าใช้บริการระบบเทคโนโลยีสารสนเทศ
มหาวิทยาลัยสงขลานครินทร์)

เมื่อนักศึกษาได้รับการคัดเลือกเข้าเป็นนักศึกษาของมหาวิทยาลัยสงขลานครินทร์
นักศึกษาสามารถใช้บริการด้านระบบเทคโนโลยีสารสนเทศของมหาวิทยาลัยฯ ได้
โดยใช้บัญชี PSU Passport เป็นกุญแจในการลงชื่อ (Sign In)
เข้าใช้บริการระบบต่าง ๆ มีคำอธิบาย ดังนี้



เว็บไซต์ <https://passport.psu.ac.th>

1.1 บัญชี PSU Passport คืออะไร ?

บัญชี PSU Passport คือ บัญชีผู้ใช้ สำหรับการลงชื่อ (Sign In)
เข้าใช้บริการด้านระบบเทคโนโลยีสารสนเทศของมหาวิทยาลัยสงขลานครินทร์
เช่น

- ระบบสารสนเทศนักศึกษา (SIS)
- บริการอีเมล Microsoft 365 (@email.psu.ac.th) (มีชุดเครื่องมือ Mail, OneDrive, Office Web Apps, Sharepoint, Teams ฯลฯ)
- ใข้สำหรับสมัครเข้าใช้บริการอีเมล Google Workspace for Education (@psu.ac.th) (มีชุดเครื่องมือ Gmail, Drive, Docs/Sheets/Slides, Calendar, Meet, Sites ฯลฯ)
- บริการซอฟต์แวร์ลิขสิทธิ์ (Windows 10, Office 365)
- บริการระบบเครือข่ายคอมพิวเตอร์ (อินเทอร์เน็ต, เครือข่ายไร้สาย (PSU WiFi), เครือข่ายไร้สาย eduroam และบริการโปรแกรม PSU VPN ฯลฯ)

บัญชี PSU Passport ประกอบด้วย

1. ชื่อบัญชีผู้ใช้ (Username) คือ รหัสนักศึกษา
2. รหัสผ่าน (Password) คือ รหัสลงชื่อเข้าใช้บริการระบบเทคโนโลยีสารสนเทศต่าง ๆ ของมหาวิทยาลัยสงขลานครินทร์

ข้อควรรู้!
ดูแลรหัสผ่านให้ปลอดภัย



บัญชี PSU Passport เป็นกุญแจส่วนบุคคลใช้เข้าสู่
บริการต่าง ๆ และในทางกฎหมายยังเป็นการระบุตัวผู้ใช้บริการ
ตาม พ.ร.บ. ว่าด้วยการกระทำความผิดเกี่ยวกับคอมพิวเตอร์
พ.ศ. 2550 และ พ.ศ. 2560

ดังนั้น "การเปลี่ยนรหัสผ่านบัญชี PSU Passport อย่างน้อย
ทุก ๆ 6 เดือน เพื่อความปลอดภัยและป้องกันการเกิดปัญหา
การคุกคามทางเครือข่ายอินเทอร์เน็ตที่จะกระทบต่อ
ข้อมูลส่วนตัว" สามารถเปลี่ยนรหัสผ่านได้ที่เว็บไซต์
<https://passport.psu.ac.th>
(เลือกบริการเปลี่ยนรหัสผ่าน)





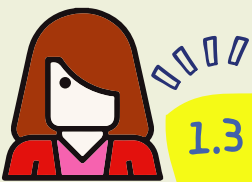
1.2 บัญชี PSU Passport สำหรับนักศึกษา เข้าใช้บริการอะไรได้บ้าง ?



นักศึกษาสามารถใช้บัญชี PSU Passport
ในการลงชื่อ (Sign In) เข้าใช้บริการระบบ ดังต่อไปนี้

เว็บไซต์ <https://passport.psu.ac.th>

- ระบบสารสนเทศนักศึกษา (เว็บไซต์ระบบสารสนเทศนักศึกษา (SIS) ขณะนี้แบ่งใช้งาน 5 วิทยาเขต ได้แก่ หนองใหญ่, ภูเก็ท, สุราษฎร์ธานี, ปัตตานี และตรัง โดย URL เว็บไซต์ นักศึกษาสามารถใช้งานได้ตามวิทยาเขต)
 - ลงทะเบียน (การเพิ่ม-ถอนรายวิชา และแก้ไขรายวิชาที่ลงทะเบียนเรียน-รายวิชาที่ต้องการถอน)
 - ค้นหาข้อมูล (ค้นหารายวิชา, ค้นหานักศึกษา, ค้นหาตารางสอนอาจารย์)
 - ข้อมูลนักศึกษา (ข้อมูลทั่วไป, ประวัติส่วนตัว, ผลการลงทะเบียน, ผลการเรียน, วิทยานิพนธ์/สารนิพนธ์, ตารางเรียน, ตารางสอบ, Payment)
 - บริการ (ระบบจำลองผลการเรียน, ประวัติการเข้าระบบ)
 - บริการด้านการเงิน
 - บริการด้านห้องสมุด
- บริการอีเมล Microsoft 365 (@email.psu.ac.th) (มีชุดเครื่องมือ Mail, OneDrive, Office (Word, Excel, PowerPoint, OneNote), SharePoint, Teams ฯลฯ)
- ใช้สำหรับสมัครเข้าใช้บริการอีเมล Google Workspace for Education (@psu.ac.th) (มีชุดเครื่องมือ Gmail, Drive, Docs/Sheets/Slides, Photo, Calendar, Meet, Sites ฯลฯ)
- บริการซอฟต์แวร์ลิขสิทธิ์ (Microsoft Windows, Azure Dev Tools for Teaching)
- บริการระบบเครือข่ายคอมพิวเตอร์ (อินเทอร์เน็ต, เครือข่ายไร้สาย (PSU WiFi), เครือข่ายไร้สาย Eduroam และบริการโปรแกรม PSU VPN ฯลฯ)
- ใช้สำหรับสมัครเข้าใช้บริการ Web Hosting (บริการพื้นที่จัดเก็บข้อมูลและจัดทำเว็บไซต์สำหรับหน่วยงาน/ชมรม และนักศึกษา)
- ระบบรับแจ้งปัญหาและรับแจ้งความต้องการต่าง ๆ ในการใช้งานบริการ IT ของมหาวิทยาลัยสงขลานครินทร์ (<http://help.psu.ac.th>)



1.3 บัญชี PSU Passport ได้มาได้อย่างไร ?

นักศึกษาสามารถใช้บัญชี PSU Passport ได้ตลอดไปได้หรือไม่ ?

หากจบการศึกษาหรือพ้นสภาพการเป็นนักศึกษา

นักศึกษาจะได้รับบัญชี PSU Passport ในช่วงต้นของปีการศึกษาแรก

โดยบัญชีใช้ได้ตลอดไป แต่เมื่อสิ้นสภาพนักศึกษาดครบ 3 เดือน

จะไม่สามารถใช้บริการโปรแกรม PSU VPN และเข้าระบบสารสนเทศนักศึกษา (SIS) ได้

(แต่ยังสามารถใช้บัญชีสำหรับเล่นอินเทอร์เน็ต, เครือข่ายไร้สาย (PSU WiFi),

เครือข่ายไร้สาย eduroam และเข้าบริการอีเมล Microsoft 365, อีเมล Google Workspace for Education ได้ตลอดไป)



- ** กรณีต้องการเข้าใช้ระบบสารสนเทศนักศึกษา (SIS) ต้องติดต่อฝ่ายทะเบียนและประมวลผล สำนักการศึกษาและนวัตกรรมการเรียนรู้ วิทยาเขตหนองใหญ่ หรือติดต่องานทะเบียนและประมวลผล ที่วิทยาเขตของนักศึกษาด้วยตนเอง
- ** สำหรับศิษย์เก่าที่ต้องการบัญชี PSU Passport สามารถขอรหัสผ่านได้ที่เว็บไซต์ <https://psualumni.psu.ac.th>



1.4 ก้าลืมรหัสผ่าน (Password) หรือมีปัญหาเกี่ยวกับบัญชี PSU Passport ทำอย่างไร ?



เว็บไซต์ <https://passport.psu.ac.th>

1. ติดต่อเจ้าหน้าที่สำนักนวัตกรรมการดิจิทัลและระบบอัจฉริยะ มหาวิทยาลัยสงขลานครินทร์ หรือโทรศัพท์ปรึกษาที่ **0-7428-2082** (โทรภายในวิทยาเขตขนาดใหญ่ 2082) หรืออีเมล passport@psu.ac.th
2. ใช้งานระบบเปลี่ยนรหัสผ่านด้วยอีเมล หรือระบบถาม-ตอบ ดูรายละเอียดได้ที่ <https://passport.psu.ac.th> (เลือกบริการเปลี่ยนรหัสผ่าน)

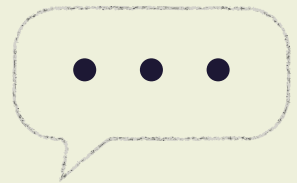


1.5 สามารถเปลี่ยนรหัสผ่านด้วยตนเองได้หรือไม่ ?



รหัสผ่านที่ได้รับครั้งแรกจะเป็นเลขบัตรประจำตัวประชาชน 13 หลัก

หรือหมายเลขหนังสือเดินทาง(สำหรับนักศึกษาต่างประเทศ) และบังคับให้เปลี่ยนทันทีที่ใช้งาน และนักศึกษาสามารถเปลี่ยนได้ด้วยตนเองภายหลังได้ที่ <https://passport.psu.ac.th> (เลือกบริการเปลี่ยนรหัสผ่าน)



1.6 เมื่อจบการศึกษายังสามารถใช้งานบริการอีเมล Microsoft 365, บริการอีเมล Google Workspace for Education ได้ถึงเมื่อไหร่ ?

บัญชีที่สร้างและข้อมูลจะไม่ถูกลบแม้จบการศึกษาไปแล้ว ซึ่งทำให้สามารถใช้งานติดต่อไป
 เว้นแต่ทาง Microsoft หรือ Google ประกาศยกเลิกให้บริการ





ระบบสารสนเทศนักศึกษา (SIS) ของฝ่ายทะเบียนและประมวลผล สำนักการศึกษาและนวัตกรรมการเรียนรู้ วิทยาเขตขนาดใหญ่ และงานทะเบียนและประมวลผล 4 วิทยาเขต ได้แก่ ภูเก็ต ตรัง สุราษฎร์ธานี และปัตตานี

การใช้งานระบบสารสนเทศนักศึกษา (SIS) นักศึกษาสามารถเข้าใช้งาน (Login) ด้วยบัญชี PSU Passport โดยเข้าใช้งานตามวิทยาเขตของตนเอง ดังนี้

วิทยาเขตขนาดใหญ่: <https://sis.psu.ac.th>

วิทยาเขตภูเก็ต: <https://sis.phuket.psu.ac.th>

วิทยาเขตตรัง: <https://sis.trang.psu.ac.th>

วิทยาเขตสุราษฎร์ธานี: <https://sis.surat.psu.ac.th>

วิทยาเขตปัตตานี: <https://sis.pn.psu.ac.th>



ในเว็บไซต์ SIS

- ** มีคู่มือการใช้งาน SIS สำหรับนักศึกษา อาจารย์ เจ้าหน้าที่
- ** มีคู่มือการใช้งานส่วนการเงิน (ระบบจัดเก็บค่าธรรมเนียมการศึกษา) สำหรับนักศึกษา เจ้าหน้าที่ (ยกเว้นวิทยาเขตปัตตานี)



ภาพหน้าเมนูหลักในส่วนของนักศึกษา

ระบบสารสนเทศนักศึกษามีส่วนหลัก ทั้งหมด 6 ส่วน

1. ส่วนลงทะเบียน ประกอบด้วย เมนูการลงทะเบียน
2. ส่วนค้นหาข้อมูล ประกอบด้วย เมนูการค้นหารายวิชา และเมนูค้นหานักศึกษา
3. ส่วนข้อมูลนักศึกษา ประกอบด้วยเมนูข้อมูลทั่วไป, เมนูประวัติส่วนตัว, เมนูผลการลงทะเบียน, เมนูผลการเรียน, เมนูวิทยานิพนธ์/สารนิพนธ์, เมนูตารางเรียน, เมนูตารางสอบ, ชำระเงิน (payment selection), รายละเอียดการชำระเงิน (payment transaction), ตรวจสอบเลขที่บัญชี ทุน เงินกู้ ผ่อนผัน (payment info)
4. บริการ ประกอบด้วย บริการด้านการจำลองผลการเรียน และตรวจสอบประวัติการเข้าใช้งานระบบ
5. บริการด้านการเงิน ประกอบด้วย ชำระเงิน, รายละเอียดการชำระเงิน, ตรวจสอบเลขที่บัญชี ทุน เงินกู้ ผ่อนผัน
6. บริการด้านห้องสมุด คือ ตรวจสอบข้อมูลค้างชำระทรัพยากรห้องสมุด

ไม่พลาดทุกข่าวสาร
เข้าถึงข้อมูลได้
"ทุกที่ทุกเวลา"

ดาวน์โหลดได้แล้ววันนี้
แอปพลิเคชัน สารสนเทศสำหรับนักศึกษา
"PSU Student Application"

- Virtual Student Card
- ข่าวสาร
- ผลการเรียน
- ผลการลงทะเบียน
- ตารางเรียน
- ตารางสอบ
- การเงิน
- Notification**

**Notification แสดงการแจ้งเตือน
ผลการยื่นใบคำร้องต่างๆ จากกองทะเบียนฯ
เช่น ใบคำร้องขอแก้ตัวสอบ, ใบคำร้อง
ขอลงรายวิชาจำกัดจำนวน และอื่นๆ

หมายเหตุ: เมนู "การเงิน" ยังไม่รองรับวิทยาเขตปัตตานี



3 บริการอีเมล Microsoft 365 (@email.psu.ac.th)



บริการสำหรับนักศึกษา รวมถึงบุคลากรของมหาวิทยาลัยสงขลานครินทร์

บริการอีเมล Microsoft 365 (@email.psu.ac.th) เป็นบริการจาก Microsoft ซึ่งเป็นบริการในการทำงานร่วมกัน บน Cloud โดยมีเครื่องมือสำหรับการทำงานต่าง ๆ เช่น ระบบอีเมล ระบบเอกสาร ระบบเก็บข้อมูล บน Cloud (OneDrive) ระบบประชุมทางไกล (Teams) ฯลฯ

มหาวิทยาลัยสงขลานครินทร์ จึงได้ให้บริการอีเมล Microsoft 365 (@email.psu.ac.th) สำหรับนักศึกษา รวมถึงบุคลากรของมหาวิทยาลัย เพื่อให้บริการ "ระบบการทำงานร่วมกัน" (Collaborative System) บริการดังกล่าวสามารถใช้งานได้ทันที โดยใช้งานผ่านบัญชี PSU Passport และจะลงท้ายด้วย @email.psu.ac.th แทน @psu.ac.th ที่ใช้เฉพาะระบบภายในมหาวิทยาลัย ตัวอย่างชื่อบัญชี เช่น 6110010001@email.psu.ac.th หรือ jatuporn.ch@email.psu.ac.th



บริการอีเมล Microsoft 365 (@email.psu.ac.th) มีชุดเครื่องมือ Mail, OneDrive, Office (Word, Excel, PowerPoint, OneNote), SharePoint, Teams ฯลฯ

เข้าระบบอีเมล Microsoft 365 (@email.psu.ac.th) ได้ที่เว็บไซต์ <http://email.psu.ac.th>

รายละเอียดของบริการ

บริการอีเมล Microsoft 365 (@email.psu.ac.th) ให้บริการหลากหลายรูปแบบ ได้แก่

อีเมล (Mail), ปฏิทิน (Calendar) ให้บริการระบบ E-Mail ซึ่งมีพื้นที่มากถึง 50GB สามารถแนบไฟล์เมื่อใช้งานผ่านเว็บไซต์ได้ถึง 25MB นอกจากนี้ยังสามารถใช้งานในส่วนของ ปฏิทิน (Calendar), Contact, Group Mail โดยยังสามารถส่ง E-mail ไปยัง E-Mail ส่วนตัวก็ได้ และสามารถใช้งานกับโปรแกรม Mail Client เช่น Outlook, Thunderbird รวมถึง Application บนมือถือได้อีกด้วย ทั้งยังสามารถใช้ในการสนับสนุนการเรียนการสอนให้มีประสิทธิภาพมากยิ่งขึ้น

OneDrive ให้บริการเก็บไฟล์ส่วนตัวบน Cloud มีพื้นที่ขนาด 1TB สำหรับเก็บไฟล์ส่วนตัว, ไฟล์เอกสาร, ไฟล์รูปภาพ หรือไฟล์อื่น ๆ แต่ทั้งนี้ไม่ควรจะเป็นไฟล์ที่เกี่ยวข้องกับการกระทำความผิดเกี่ยวกับคอมพิวเตอร์ พ.ศ. 2550 และ พ.ศ. 2560

โปรแกรม Microsoft Office ให้บริการ 2 รูปแบบ

• Microsoft Office แบบออนไลน์ (Office Web Apps) ใช้สำหรับสร้าง, แก้ไข, เปิดอ่าน เอกสาร Microsoft Office ได้จากทุกที่ที่มีอินเทอร์เน็ต ใช้งานได้แม้ไม่ได้ติดตั้ง Microsoft Office ในเครื่องคอมพิวเตอร์นั้น ๆ โดยใช้งานร่วมกับ OneDrive

• Microsoft Office ที่สามารถติดตั้งได้ทั้งเครื่อง PC, MAC และ Mobile โดยปัจจุบันสามารถติดตั้งผ่านหน้าเว็บไซต์ ลงบนอุปกรณ์ได้ไม่เกิน 15 อุปกรณ์ (5 เครื่องสำหรับ PC Windows และ Mac, 5 เครื่องสำหรับ Tablet (iOS, Android), 5 เครื่องสำหรับ Smartphone (iOS, Android))

SharePoint ใช้สำหรับสร้างเว็บไซต์ส่วนตัวและเว็บไซต์หน่วยงาน โดยสามารถติดตั้งระบบจัดการเอกสาร ระบบจัดการปฏิทิน ระบบจัดการทรัพยากร รวมถึงสามารถเขียนโปรแกรมเพื่อจัดการรองรับงานอื่น ๆ ได้

Teams นักศึกษาและบุคลากรสามารถใช้งาน Teams เพื่อเป็นเครื่องมือสนับสนุนการทำงานด้านต่าง ๆ ได้ เช่น การติดต่อสื่อสาร การเรียนการสอนออนไลน์ การประชุมทางไกล เป็นต้น

วิธีการใช้งาน

นักศึกษาจะสามารถใช้งานได้ทันที ด้วยบัญชี PSU Passport โดยจะมีรูปแบบเป็น ชื่อบัญชี@email.psu.ac.th เช่น 64xxxxxxx@email.psu.ac.th เป็นต้น โดยรหัสผ่านจะเป็นรหัสผ่านเดียวกับที่เข้าใช้บริการ ระบบสารสนเทศนักศึกษา (SIS)

บุคลากรต้องสมัครใช้งาน ด้วยบัญชี PSU Passport โดยจะมีรูปแบบเป็น ชื่อบัญชี@email.psu.ac.th เช่น jatuporn.ch@email.psu.ac.th

(สำหรับบุคลากรจะลงท้ายไม่เหมือนบริการ PSU Webmail ที่จะลงท้ายด้วย @psu.ac.th) เป็นต้น โดยรหัสผ่านจะเป็นรหัสผ่านเดียวกับที่เข้าใช้บริการ ระบบสารสนเทศบุคลากร (MIS-DSS personnel)

การเปลี่ยนรหัสผ่าน นักศึกษาหรือบุคลากรสามารถเข้าไปที่เว็บไซต์ <https://passport.psu.ac.th> เพื่อทำการเปลี่ยนรหัสผ่าน หลังจากนั้นให้รอประมาณ 1 ชั่วโมง แล้วใช้งานระบบอีเมล Microsoft 365 ใหม่อีกครั้งด้วยรหัสผ่านใหม่

กรณีลืมรหัสผ่าน ติดต่อเจ้าหน้าที่สำนักนวัตกรรมการศึกษา และระบบอัจฉริยะ หรือโทรศัพท์ปรึกษาที่ 0-7428-2082 (โทรภายในวิทยาเขตขนาดใหญ่ 2082)

หรืออีเมล passport@psu.ac.th

หมายเหตุ:

- สำหรับนักศึกษาจะสามารถใช้งานได้ตลอดไปแม้นักศึกษาจะจบการศึกษาแล้ว
- ** ทั้งนี้ เว้นแต่ทาง Microsoft ประกาศยกเลิกให้บริการ
- สำหรับบุคลากรการเข้าระบบอีเมล Microsoft 365 รหัสผ่านเดียวกับระบบสารสนเทศบุคลากร (MIS-DSS personnel) ไม่ใช่รหัสผ่านที่เข้าบริการ PSU Webmail
- เมื่อสมัครใช้งานเรียบร้อยแล้วจะสามารถใช้งาน Microsoft Teams ได้ทันที แต่ผู้อื่นจะสามารถค้นหาชื่อในระบบได้หลังจากสร้างประมาณ 6-12 ชั่วโมง ติดตามรายละเอียดเพิ่มเติมได้ที่ <https://diis.psu.ac.th/studentemail>



Office 365

แอปทั้งหมด

Outlook

Word

PowerPoint

SharePoint

Sway

OneDrive

Excel

OneNote

Teams

Forms



บริการอีเมล Google Workspace for Education (@psu.ac.th)

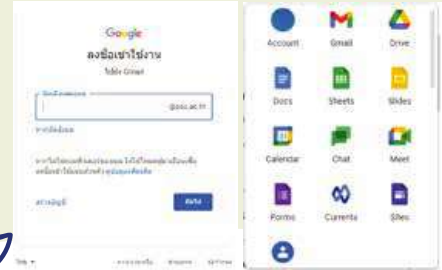
บริการระบบ
Google Workspace
for Education
(@psu.ac.th)

สำหรับนักศึกษา และบุคลากรของมหาวิทยาลัยสงขลานครินทร์

บริการอีเมล Google Workspace for Education เป็นบริการทางเลือกการทำงานอีกอย่างหนึ่งจาก Google ซึ่งทาง Google ได้เปิดให้บริการสำหรับสถานศึกษาใช้งานฟรี โดยมีวัตถุประสงค์เพื่อสนับสนุนการเรียนรู้ของนักศึกษาให้ได้ใช้เครื่องมือทางด้าน IT ส่งเสริมให้นักศึกษาเข้าถึงแหล่งเรียนรู้ การสื่อสารระหว่างกัน และการทำงานร่วมกันในเวลาเดียวกัน

บริการอีเมล Google Workspace for Education จึงเป็นบริการในการทำงานร่วมกันบน Cloud โดยมีเครื่องมือสำหรับการทำงานต่าง ๆ เช่น ระบบอีเมล ระบบเอกสาร ระบบเก็บข้อมูลบน Cloud (Drive) ระบบประชุมทางไกล (Meet) ฯลฯ

สำหรับ มหาวิทยาลัยสงขลานครินทร์ได้ดำเนินการขอเปิดใช้บริการอีเมล Google Workspace for Education (@psu.ac.th) สำหรับทางการศึกษาและได้รับการอนุมัติให้ใช้งาน ภายใต้โดเมน psu.ac.th ซึ่งนักศึกษาและบุคลากรสามารถใช้งานได้เพียงแค่เข้าใช้ผ่านเว็บเบราว์เซอร์บนคอมพิวเตอร์ที่เชื่อมต่อกับอินเทอร์เน็ต ทั้งนี้ มหาวิทยาลัยฯ ได้บริหารจัดการ จัดสรรพื้นที่จัดเก็บ (Drive) ให้กับนักศึกษา, ศึกษานิเทศก์ และบุคลากร (นโยบายขนาดการใช้งานจะประกาศใช้ในปีหน้า)



บริการอีเมล Google Workspace for Education (@psu.ac.th) มีชุดเครื่องมือสำหรับการทำงานร่วมกัน ผ่าน Google Apps เช่น Gmail, Drive, Docs/Sheets/Slides, Photo, Calendar, Meet, Sites ฯลฯ เพื่อการสื่อสารและการประชุมร่วมกัน

นักศึกษาและบุคลากรที่มีความประสงค์ใช้บริการอีเมล Google Workspace for Education (@psu.ac.th)

วิธีการใช้งาน มีดังนี้

อันดับแรกต้องสมัครใช้บริการอีเมล Google Workspace for Education (@psu.ac.th) เพียงตั้งรหัสผ่านที่ต้องการ (Password Setting) ได้ที่เว็บไซต์ <https://passport.psu.ac.th> เลือกบริการ "ขอ/เปลี่ยน รหัสผ่าน Google"

จากนั้นเข้าใช้งาน บริการอีเมล Google Workspace for Education (@psu.ac.th) ที่เว็บไซต์ <http://gmail.psu.ac.th> หรือ <https://gmail.com> ลงชื่อเข้าใช้ด้วยรหัสนักศึกษา หรือ ชื่อผู้ใช้บุคลากร ตามด้วยโดเมน @psu.ac.th เช่น 64xxxxxxx@psu.ac.th, jatuporn.ch@psu.ac.th และรหัสผ่าน Google ที่ได้ทำการตั้งรหัสผ่าน

การเปลี่ยนรหัสผ่าน นักศึกษาและบุคลากรสามารถทำการเปลี่ยนรหัสผ่านได้เอง ที่เว็บไซต์ <https://passport.psu.ac.th> -> เลือกหัวข้อ "ขอ/เปลี่ยนรหัส Google"

กรณีลืมรหัสผ่าน นักศึกษาและบุคลากรสามารถ ตั้ง/สร้างรหัสผ่านใหม่ ได้เอง ที่เว็บไซต์ <https://passport.psu.ac.th> -> เลือกหัวข้อ "ขอ/เปลี่ยนรหัส Google"

สอบถามเพิ่มเติม ติดต่อเจ้าหน้าที่สำนักนวัตกรรมการศึกษาและระบบอัจฉริยะ หรือโทรศัพท์ปรึกษาที่ 0-7428-2082 (โทรภายในวิทยาเขตขนาดใหญ่ 2082) หรืออีเมล passport@psu.ac.th



มีความประสงค์ใช้บริการอีเมล Google Workspace for Education (@psu.ac.th) เพียงตั้งรหัสผ่านที่ต้องการ (Password Setting) ที่เว็บไซต์ <https://passport.psu.ac.th>



เข้าใช้งาน บริการอีเมล Google Workspace for Education (@psu.ac.th) ที่เว็บไซต์ <http://gmail.psu.ac.th> หรือ <https://gmail.com> ลงชื่อเข้าใช้ เช่น 64xxxxxxx@psu.ac.th, jatuporn.ch@psu.ac.th และรหัสผ่าน Google ที่ได้ทำการตั้งรหัสผ่าน

5

บริการซอฟต์แวร์ลิขสิทธิ์ สำหรับนักศึกษามหาวิทยาลัยสงขลานครินทร์



Microsoft Azure
Dev Tools for Teaching

มหาวิทยาลัยสงขลานครินทร์
ได้จัดซื้อซอฟต์แวร์จาก Microsoft เพื่อ
ให้บริการแก่นักศึกษาภายใต้เงื่อนไข Azure
Dev Tools for Teaching ซึ่งทำ
ให้นักศึกษาสามารถใช้ซอฟต์แวร์ที่มีลิขสิทธิ์ถูก
ต้อง ซึ่งนักศึกษาก็สามารถใช้งานได้ทันที เพียง
แต่เข้าระบบด้วยบัญชีของ Microsoft 365
(64xxxxxxxx@email.psu.ac.th) โดย
ซอฟต์แวร์ที่ให้ บริการดาวน์โหลดได้แก่

ระบบปฏิบัติการ Windows

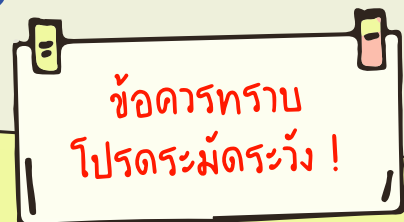
- Microsoft Windows 10 Education

โปรแกรม Microsoft Office 365

เครื่องมือพัฒนาโปรแกรม Developer

Tools

- Visual Studio Enterprise 2019



"การละเมิดลิขสิทธิ์ซอฟต์แวร์ทั้งรับมาใช้และเผยแพร่
ผ่านเครือข่ายคอมพิวเตอร์เป็นความผิดส่วนบุคคล
มหาวิทยาลัยสงขลานครินทร์จะให้ความร่วมมือกับ
พนักงานเจ้าหน้าที่ตามกฎหมาย"

.....
นักศึกษามีทางเลือกใช้ซอฟต์แวร์ฟรีได้จากเว็บไซต์
<https://opensource.cc.psu.ac.th> ใน
หัวข้อ "โปรแกรมนำใช้" และซอฟต์แวร์ลิขสิทธิ์เฉพาะ
จากเว็บไซต์ <https://licensing.psu.ac.th>

นักศึกษาที่มีความประสงค์จะใช้งาน

สามารถดาวน์โหลดได้ที่เว็บไซต์

<https://licensing.psu.ac.th>

กรุณาอ่านวิธีการใช้งาน

ที่ <https://licensing.psu.ac.th/microsoft-azure>



บริการระบบเครือข่ายคอมพิวเตอร์ (อินเทอร์เน็ต, เครือข่ายไร้สาย (PSU WiFi), เครือข่ายไร้สาย eduroam และโปรแกรม PSU VPN)



6.1 บริการระบบเครือข่ายคอมพิวเตอร์-อินเทอร์เน็ต

เมื่อนักศึกษาอยู่ในมหาวิทยาลัยฯ นักศึกษาสามารถใช้งานเครือข่ายอินเทอร์เน็ตได้ตลอด 24 ชั่วโมง ในหลายพื้นที่ของมหาวิทยาลัยฯ เช่น คณะของนักศึกษา ห้องบริการคอมพิวเตอร์ในสำนักทรัพยากรการเรียนรู้คุณหญิงหลง อรรถกระวีสุนทร หรือที่ห้องคอมพิวเตอร์หอพัก โดยที่เครื่องคอมพิวเตอร์เหล่านี้จะสามารถใช้งานอินเทอร์เน็ตได้ทันที โดยสำนักนวัตกรรมดิจิทัลและระบบอัจฉริยะและมหาวิทยาลัยฯ เป็นผู้ให้บริการระบบเครือข่ายคอมพิวเตอร์และอินเทอร์เน็ตในหอพัก 1, 2, 3-4, 5, 6, 7, 12, 13, 14 และ 15 ส่วนสหกรณ์บริการเป็นผู้ให้บริการสำหรับหอพักในกำกับ ได้แก่ หอพัก 8, 9, 10 และ 11

เงื่อนไขการใช้บริการ

นักศึกษาและบุคลากรสามารถใช้งานอินเทอร์เน็ตแบบไม่จำกัดความเร็วได้ คนละไม่เกิน 5 GB/วัน (นับตั้งแต่เวลา 00.00 น.) ทั้งนี้ เพื่อเป็นไปตามนโยบายไอทีข้อ 5.5 ป้องกันไม่ให้เกิดการใช้งานอินเทอร์เน็ตรายบุคคลของนักศึกษาและบุคลากรมากเกินไปจนกระทบต่อการใช้งานของบุคคลอื่น แต่หากผู้ใช้รายใดเกิน 5 GB ก็จะถูกจำกัดความเร็วที่ผู้ใช้เกินโควตา ซึ่งผู้ใช้ทุกรายจะมาแบ่งใช้ช่องทาง 100 Mbps ร่วมกัน เพื่อไม่ให้รบกวนการใช้งานของรายอื่น ๆ ที่ยังใช้ไม่ถึงโควตา ซึ่งหลังจากใช้ครบโควตาแล้วผู้ใช้อาจยังคงใช้เครือข่ายต่อได้

และด้วยความเร็วที่ลดลงเฉพาะช่วงเวลาที่ผู้ใช้หนาแน่นซึ่งมักอยู่ระหว่างเวลา 15.00-16.30 น. ในวันทำการของภาคเรียนปกติ ผู้ใช้สามารถตรวจสอบโควตาการใช้งานของตนเอง ด้วยบัญชีผู้ใช้ PSU Passport ได้ที่เว็บไซต์ <https://nettraf.psu.ac.th> (เมื่อเข้าสู่ระบบแล้วอ่านคำแนะนำการใช้งานได้ที่ User Guide หรือคำแนะนำผู้ใช้ที่ด้านบนทางขวาของหน้าจอ)

หมายเหตุ: การกำหนดโควตาดังนี้แตกต่างจากบริการอินเทอร์เน็ตของบริษัทโทรศัพท์เคลื่อนที่ซึ่งเมื่อเกินโควตาแล้วจะบับการใช้งานให้ช้าลงตลอดเวลา

ทั้งนี้ นักศึกษาสามารถติดตามสถานะบริการระบบเครือข่ายคอมพิวเตอร์และอินเทอร์เน็ต ผ่านทางเว็บไซต์ได้ที่ <https://net.psu.ac.th> และทางเฟซบุ๊ก ได้ที่ <https://facebook.com/groups/netsvc>



ขอคารทราบ!
นโยบายไอทีและแผนปฏิบัติการ

เพื่อให้การใช้งานคอมพิวเตอร์และเครือข่ายของมหาวิทยาลัยสงขลานครินทร์ได้ดำเนินไปอย่างเป็นระเบียบและเกิดประโยชน์แก่นักศึกษาตาม ประกาศมหาวิทยาลัยสงขลานครินทร์ เรื่อง แนวนโยบายและแนวปฏิบัติในการรักษาความมั่นคงปลอดภัยด้านสารสนเทศมหาวิทยาลัยสงขลานครินทร์ขอให้นักศึกษาผู้ใช้บริการปฏิบัติตามโดยทั่วกัน

อ่านรายละเอียดประกาศได้ที่เว็บไซต์ <https://diis.psu.ac.th> เลือกหัวข้อ "นโยบายไอทีและแผนปฏิบัติการ" ซึ่งมี 2 ประกาศ ดังนี้

1. ประกาศนโยบายและแนวปฏิบัติในการรักษาความมั่นคงปลอดภัยด้านสารสนเทศมหาวิทยาลัยสงขลานครินทร์ (https://diis.psu.ac.th/pdf/PSU_IT_Sec_Policy_23Mar2018.pdf)
2. การมุ่งสู่ความปลอดภัยไอทีของมหาวิทยาลัยสงขลานครินทร์ที่มีการดูแลอย่างใกล้ชิดตามแนวทาง Center for Internet Security : CIS Control v7 (https://diis.psu.ac.th/pdf/CIS_Control_v7_1May2018.pdf)



6.2 บริการระบบเครือข่ายไร้สาย (PSU WiFi)

มหาวิทยาลัยสงขลานครินทร์มีบริการระบบเครือข่ายคอมพิวเตอร์ไร้สายให้บริการแก่นักศึกษา ซึ่งมีชื่อเรียกอีกอย่างว่า "PSU WiFi" โดยให้บริการครอบคลุมในพื้นที่ส่วนกลางของมหาวิทยาลัยฯ และคณะ/หน่วยงาน ต่าง ๆ เช่น สำนักนวัตกรรมการผลิตและระบบอัจฉริยะ สำนักทรัพยากรการเรียนรู้คุณหญิงหลงอรรถกวีสุันทร อาคารกิจกรรมนักศึกษา ศูนย์อาหารโรงช้าง ศูนย์กีฬาและสุขภาพ ศูนย์ประชุมนานาชาติ และบริเวณหอพักนักศึกษา (ยกเว้นหอ 8,9,10,11) เป็นต้น

วิธีการใช้งาน

ณ บริเวณที่มีสัญญาณ "PSU WiFi (802.1x)" หรือ "PSU WiFi 5GHz" นักศึกษาสามารถใช้งานระบบเครือข่ายไร้สายได้ โดยใช้บัญชีผู้ใช้ PSU Passport ทำการ Login

ควรเลือกซื้ออุปกรณ์เชื่อมต่อเครือข่ายไร้สาย (เครื่องคอมพิวเตอร์ หรือ Tablets หรือ Smartphone) ที่รองรับย่านความถี่ 5 GHz (IEEE 802.11 a, ac) และเลือกเชื่อมต่อสัญญาณ "PSU WiFi 5GHz" ทั้งนี้ เพื่อให้การใช้งานได้รับสัญญาณที่ดี มีความต่อเนื่อง ราบรื่น ไม่ติดขัด



เมื่อทำการเชื่อมต่อระบบ PSU WiFi ได้แล้ว ก่อนเริ่มใช้งานครั้งแรกจะต้องมีการตั้งค่าการทำงานที่เครื่องของผู้ใช้ก่อนซึ่ง Username และ Password ของผู้ใช้งานที่ใส่ในตอนตั้งค่า จะถูกเครื่องคอมพิวเตอร์จดจำเอาไว้เพื่อใช้ในการเชื่อมต่อเครือข่ายในครั้งต่อไป ดังนั้นเพื่อความปลอดภัยเครื่องคอมพิวเตอร์ หรือ Tablets หรือ Smartphone ควรตั้งรหัสผ่านประจำเครื่อง หรือระบบที่ต้องปลดล็อกก่อนใช้เครื่อง หากมีบุคคลอื่นหยิบอุปกรณ์ไปเปิดใช้ก็จะมีอาการรหัสน์ปลดล็อกเครื่อง หรือตรวจลายนิ้วมือ หรือตรวจใบหน้า มิฉะนั้นแล้วเครื่องจะถูกใช้เข้าถึงเครือข่ายได้ทันทีด้วย Username และ Password ของเจ้าของเครื่องที่ได้ตั้งค่าไว้

ศึกษาข้อมูลเพิ่มเติมเกี่ยวกับบริการระบบเครือข่ายไร้สาย (PSU WiFi) และดูมีวิธีการตั้งค่า (Setting) PSU WiFi แบบปลอดภัยเพื่อการใช้งานอินเทอร์เน็ต ได้ที่ <https://net.psu.ac.th/index.php/psuwifi> หรือสามารถนำอุปกรณ์มาตั้งค่า (Setting) PSU WiFi ได้ฟรีที่จุดบริการ Help Desk ณ อาคารสำนักนวัตกรรมการผลิตและระบบอัจฉริยะ มหาวิทยาลัยสงขลานครินทร์ วิทยาเขตหาดใหญ่ เปิดบริการวันจันทร์-ศุกร์ เวลา 09.00-12.00 น. และเวลา 13.00-16.00 น.



สอบถามข้อมูลได้ที่เว็บไซต์ <https://diis.psu.ac.th/complains>

เพจเฟซบุ๊ก <https://www.facebook.com/PSUDIIS>



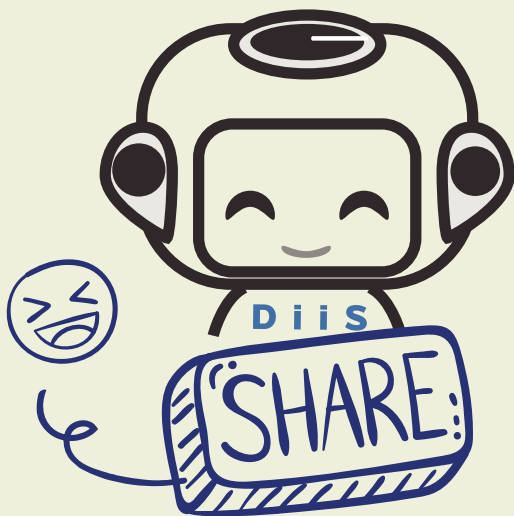
PSU DIIS

6.3 บริการระบบเครือข่ายไร้สาย eduroam

บริการระบบเครือข่ายไร้สาย eduroam คือ บริการเครือข่ายไร้สายสำหรับสถานศึกษาที่เป็นสมาชิกเครือข่าย eduroam นักศึกษาและบุคลากรมหาวิทยาลัยสงขลานครินทร์ สามารถใช้งานระบบเครือข่ายไร้สาย eduroam ได้ เมื่อไปยังสถานศึกษาที่เป็นสมาชิกเครือข่าย eduroam โดยเข้าใช้งานด้วยบัญชีผู้ใช้ PSU Passport ตามด้วยชื่อดาม @psu.ac.th เช่น ชื่อบัญชี 12345678 จะต้องป้อนเป็น 12345678@psu.ac.th, ชื่อบัญชี testuser.t จะต้องป้อนเป็น testuser.t@psu.ac.th

ศึกษาข้อมูลเพิ่มเติม และตรวจสอบพื้นที่สถานศึกษาที่ให้บริการระบบเครือข่ายไร้สาย eduroam ทั้งในประเทศ-ต่างประเทศได้ที่ <https://eduroam.psu.ac.th>

**หมายเหตุ: เครือข่าย eduroam ในมหาวิทยาลัยสงขลานครินทร์ ชื่อ eduroam มีไว้สำหรับให้แขกผู้มาเยือน (นักศึกษาหรือบุคลากรจากสถานศึกษาอื่น) เท่านั้น สามารถใช้งานได้



6.4 บริการโปรแกรม PSU VPN

บริการโปรแกรม PSU VPN เป็นบริการที่ทำให้นักศึกษาและบุคลากรสามารถใช้บริการออนไลน์ต่าง ๆ ที่กำหนดให้ใช้เฉพาะภายในมหาวิทยาลัยฯ จากภายนอกมหาวิทยาลัยฯ ได้ เช่น ใช้งานอินเทอร์เน็ตที่บ้านพักตนเอง เช่น แบบ ADSL, Cable Modem, FTTx จากผู้ให้บริการอินเทอร์เน็ต หรือแบบ 3G, 4G จากผู้ให้บริการโทรศัพท์เคลื่อนที่ของบริษัทต่าง ๆ หรือแบบ WiFi ของบ้านพัก) โดยนักศึกษาและบุคลากรต้องติดตั้งใช้งานโปรแกรม PSU VPN (VPN Installation) เพื่อให้เข้าถึงบริการออนไลน์ต่าง ๆ เสมือนเรานั่งทำงานอยู่ในมหาวิทยาลัยฯ จึงสามารถใช้บริการต่าง ๆ ดังกล่าวได้ เช่น การเข้าถึงบริการฐานข้อมูลเพื่อการค้นคว้าวิจัย หรือการเข้าถึง File Sharing ที่อยู่ภายในมหาวิทยาลัยฯ

ศึกษาข้อมูลการติดตั้งใช้งานโปรแกรม PSU VPN (VPN Installation) ได้ที่ <https://net.psu.ac.th/index.php/psu-vpn>



6.5 บริการระบบประชุมทางไกล

เพื่อการประชุมทางไกลด้านอื่น ๆ และการเรียนการสอนออนไลน์
สำนักนวัตกรรมดิจิทัลและระบบอัจฉริยะ มีให้บริการประชุมทางไกล
เพื่อการประชุมทางไกลด้านอื่น ๆ และการเรียนการสอนออนไลน์
โดยใช้งานผ่านโปรแกรม Zoom แบ่งออกเป็น 2 ประเภท

1. Zoom Basic สำหรับอาจารย์/บุคลากรทั่วไป

เหมาะกับการเรียนการสอน มีการจำกัดระยะเวลาในการใช้งาน
และการประชุมขนาดไม่เกิน 100 คน

2. Zoom Licensed สำหรับใช้งานส่วนกลาง

สำนัก/สถาบัน/คณะ/หน่วยงาน เหมาะกับการใช้งานประชุมทางไกล
และการเรียนการสอน ใช้งานต่อเนื่องไม่เกิน 24 ชั่วโมง
รองรับผู้เข้าใช้งาน 100-300 คน

ศึกษาข้อมูลเพิ่มเติมได้ที่ <https://sites.google.com/psu.ac.th/vcs>



PSU TV



6.6 การรับชมถ่ายทอดสด PSU TV

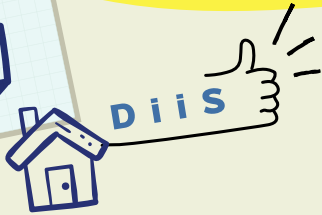
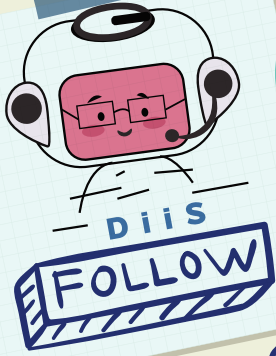
หากมหาวิทยาลัยฯ มีกิจกรรมใดที่สำคัญ
ต้องการเผยแพร่ให้ผู้สนใจรับชมได้จำนวนมาก
ผ่านเครื่องคอมพิวเตอร์ที่เชื่อมต่อระบบเครือข่ายได้
จากทุกที่ทุกเวลาจะมีให้รับชม

ได้ที่ <http://psutv.psu.ac.th>



7

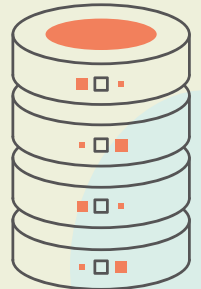
บริการ Web Hosting



สอบถามข้อมูลได้ที่เว็บไซต์ <https://diis.psu.ac.th/complains>



เพจเฟซบุ๊ก <https://www.facebook.com/PSUDiis>



บริการ Web Hosting คือ ระบบการให้บริการพื้นที่จัดเก็บข้อมูลและจัดทำเว็บไซต์ สำหรับหน่วยงาน/ชมรม และนักศึกษา ให้บริการหลากหลาย ด้วยบริการ 3 รูปแบบ ดังนี้

1. **Static Web** เว็บไซต์ที่ทุกคนสามารถมีได้โดยมีพื้นที่เก็บข้อมูลพื้นฐานขนาด 50 MB เปิดให้บริการ แล้วสำหรับนักศึกษาที่ต้องการมีเว็บไซต์เป็นของตนเองและใช้เฉพาะ Html เท่านั้น

2. **Dynamic web Dynamic Web** เป็นการให้บริการที่ไร้ขีดจำกัด ผู้ใช้งานสามารถออกแบบจัดการเว็บไซต์ รวมถึงฐานข้อมูลได้ด้วยตนเองซึ่งไม่จำกัด Application ที่ใช้งาน ทั้งนี้ขึ้นอยู่กับบริการที่ทางสำนักนวัตกรรม ดิจิทัลและระบบอัจฉริยะมีให้ด้วย บริการนี้มีพื้นที่เว็บไซต์จำนวน 500 MB ในเบื้องต้น และบริการฐานข้อมูล ชนิด Mysql มีบริการสำรองข้อมูลและ Log File ในแต่ละเดือนตาม พ.ร.บ. ว่าด้วยการ กระทำความผิดเกี่ยวกับ คอมพิวเตอร์ พ.ศ. 2550 และ พ.ศ. 2560

หมายเหตุ: การขอใช้บริการ Dynamic Web จะต้องทำในนามชมรม หน่วยงานหรือชมรมและให้อาจารย์ที่ปรึกษาชมรมหรือผู้ดูแล เว็บไซต์ ติดต่อขอใช้บริการเองเท่านั้น ขั้นตอนการสมัครใช้บริการสามารถสมัครได้ที่เว็บไซต์ <https://ccform.psu.ac.th>

3. **Web Ready บริการ Web Ready** ให้บริการสูงสุดด้วยเว็บไซต์สำเร็จรูปที่ใช้งานง่ายและสามารถออกแบบ และจัดทำเว็บไซต์ได้อย่างรวดเร็ว โดยที่ท่านไม่จำเป็นต้องมีความรู้ในการเขียนเว็บไซต์ ให้บริการด้วยพื้นที่เบื้องต้น 500 MB โปรแกรมที่ใช้ปัจจุบัน คือ โปรแกรม Joomla Version ล่าสุด มีคู่มือการใช้งานในเบื้องต้นและ บริการด้วยโปรแกรมเสริมการจัดการเว็บไซต์ Control Panel ที่ใช้งานง่ายและมีเครื่องมือใช้งานอย่างครบครัน สะดวกต่อผู้ใช้งาน มีบริการสำรองข้อมูลและ Log File ในแต่ละเดือนตาม พ.ร.บ. ว่าด้วยการกระทำความผิด เกี่ยวกับคอมพิวเตอร์ พ.ศ. 2550 และ พ.ศ. 2560

หมายเหตุ: การขอใช้บริการ Web Ready จะต้องทำในนามหน่วยงานหรือชมรมและให้อาจารย์ที่ปรึกษาชมรมหรือผู้ดูแลเว็บไซต์ ติดต่อขอใช้บริการเองเท่านั้น ขั้นตอนการสมัครใช้บริการสามารถสมัครได้ที่เว็บไซต์ <https://ccform.psu.ac.th>



สามารถติดตามรายละเอียดต่าง ๆ
ได้ที่เว็บไซต์ <http://webhost.psu.ac.th>

การขอใช้บริการพื้นที่เว็บไซต์ท่านจำเป็นต้องปฏิบัติตามระเบียบการใช้งานที่ทางสำนักนวัตกรรมดิจิทัลและระบบอัจฉริยะ กำหนดอย่างเคร่งครัดเพื่อความปลอดภัยและสะดวกต่อการให้บริการ



8

ระบบรับแจ้งปัญหาและ รับแจ้งความต้องการต่าง ๆ



‘

ในการใช้งานบริการ IT ของมหาวิทยาลัยสงขลานครินทร์ นักศึกษาและบุคลากรสามารถแจ้งปัญหา ขอร้องเรียน ข้อขัดข้อง ข้อเสนอแนะ และแจ้งความต้องการต่าง ๆ ในการใช้งานบริการ IT ของมหาวิทยาลัยสงขลานครินทร์ได้ เช่น ระบบเครือข่าย ระบบสารสนเทศของมหาวิทยาลัยสงขลานครินทร์ โดยเข้าไปที่ระบบบริการผู้ใช้ไอที PSU SysAid

ที่เว็บไซต์ <http://help.psu.ac.th> ’



สอบถามข้อมูลได้ที่เว็บไซต์ <https://diis.psu.ac.th/complains>



เพจเฟซบุ๊ก <https://www.facebook.com/PSUDIIS>

9

บริการวิชาการ



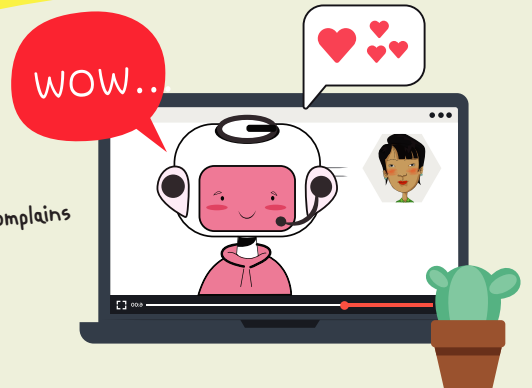
Diis



สอบถามข้อมูลได้ที่เว็บไซต์ <https://diis.psu.ac.th/complains>



เพจเฟซบุ๊ก <https://www.facebook.com/PSUDIIS>



9.1 บริการอบรมคอมพิวเตอร์

สำนักนวัตกรรมการศึกษาและระบบอัจฉริยะ มีบริการจัดอบรมคอมพิวเตอร์สำหรับนักศึกษา บุคลากรมหาวิทยาลัย สงขลานครินทร์ ลูกจ้างรายหน่วยงาน และบุคคลทั่วไป รายละเอียดหลักสูตรและสมัครอบรมได้ที่เว็บไซต์ <https://training.cc.psu.ac.th> (มีหลักสูตรฝึกอบรมคอมพิวเตอร์ทั้งในเวลาและนอกเวลาราชการ) สอบถามข้อมูลติดต่อ งานบริการวิชาการ ฝ่ายบริหารจัดการ โทร. 0-7428-2106, 0-7428-2109 และ 0-7428-2115 (โทรภายในวิทยาเขตขนาดใหญ่ 2106, 2109 และ 2115)

ดูรายละเอียดเพิ่มเติมได้ที่เว็บไซต์

<http://ac-service.cc.psu.ac.th> และเพจเฟซบุ๊ก <https://www.facebook.com/ccserve>



****หมายเหตุ:**

- มีบริการจัดกลุ่มอบรมสามารถออกแบบและพัฒนาหลักสูตรคอมพิวเตอร์ตามความต้องการของหน่วยงานของท่าน
- นักศึกษาของมหาวิทยาลัยสงขลานครินทร์ สามารถจัดกลุ่มเข้ารับการอบรมระยะบุหลักสูตร ระบุช่วงเวลาที่ต้องการอบรมได้

9.2 บริการเข้าห้องอบรม-สัมมนา

สำนักนวัตกรรมการศึกษาและระบบอัจฉริยะ มีบริการให้เข้าห้องอบรมเชิงปฏิบัติการที่มีเครื่องคอมพิวเตอร์สเปคสูง พร้อมโสตทัศนอุปกรณ์ และบริการอินเทอร์เน็ตความเร็วสูง โดยสามารถจัดอบรมพร้อม ๆ กันสูงสุด 4 ห้อง รองรับผู้เข้าอบรมได้สูงสุด 130 คน ให้บริการห้องสัมมนาขนาดใหญ่สามารถรองรับผู้เข้าร่วมสัมมนาได้ถึง 100 ท่าน มีพื้นที่ กว้างขวาง นูรุกร้า ทันสมัย พร้อมอุปกรณ์การนำเสนอครบครัน

ดูรายละเอียด อัตราค่าบริการเข้าห้อง บริการเสริมในการเข้าห้อง และข้อตกลงการให้บริการได้ที่เว็บไซต์ <http://ac-service.cc.psu.ac.th> เมนูบริการ "เข้าห้องอบรม-สัมมนา" และเพจเฟซบุ๊ก <https://www.facebook.com/ccserve>

สอบถามข้อมูลติดต่องานบริการวิชาการ ฝ่ายบริหารจัดการ โทร. 0-7428-2106, 0-7428-2109 และ 0-7428-2115 (โทรภายในวิทยาเขตขนาดใหญ่ 2106, 2109 และ 2115)



<https://training.cc.psu.ac.th>
มีหลักสูตรทั้งในและนอกเวลาราชการ

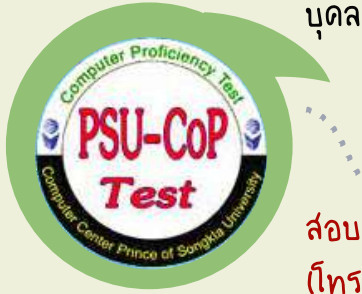


9.3 บริการศูนย์สอบคอมพิวเตอร์ออนไลน์ (PSU-Cop Test)

ศูนย์สอบคอมพิวเตอร์ออนไลน์ (PSU-Cop Test) ได้จัดตั้งขึ้นเพื่อให้บริการทดสอบวัดความรู้ทางด้านคอมพิวเตอร์ โปรแกรม Microsoft Office ผู้ที่สอบผ่านตามมาตรฐานของสำนักฯ จะได้รับประกาศนียบัตรรับรองความสามารถทางด้านคอมพิวเตอร์พื้นฐาน โดยเปิดให้บริการแก่นักศึกษา บุคลากรมหาวิทยาลัยสงขลานครินทร์และผู้สนใจทั่วไป

ดูรายละเอียดเพิ่มเติมได้ที่เว็บไซต์ <http://ac-service.cc.psu.ac.th> เมนูบริการ "ศูนย์สอบคอมพิวเตอร์" และเพจเฟซบุ๊ก <https://www.facebook.com/ccserve>

สอบถามรายละเอียดและสมัครสอบได้ที่งานบริการวิชาการ ฝ่ายบริหารจัดการ โทร. 0-7428-2109 (โทรภายในวิทยาเขตขนาดใหญ่ 2109) เว็บไซต์ <https://psu-coptest.psu.ac.th>



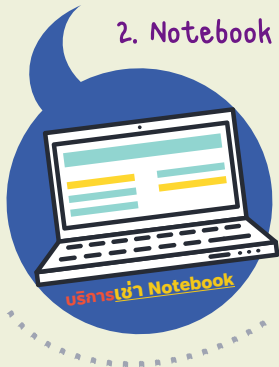
9.4 บริการเช่า Notebook สำหรับนักศึกษาและบุคลากรมหาวิทยาลัยสงขลานครินทร์

สำนักนวัตกรรมการดิจิทัลและระบบอัจฉริยะ เปิดบริการให้เช่า Notebook สำหรับนักศึกษาและบุคลากรมหาวิทยาลัยสงขลานครินทร์ อัตราค่าบริการ

1. Notebook สำหรับนักศึกษามหาวิทยาลัยสงขลานครินทร์ (รายบุคคล) อัตราค่าบริการ 50 บาท/เครื่อง/วัน
2. Notebook สำหรับบุคลากรมหาวิทยาลัยสงขลานครินทร์ (รายบุคคล) อัตราค่าบริการ 150 บาท/เครื่อง/วัน

ดูรายละเอียดเพิ่มเติมได้ที่เว็บไซต์ <http://ac-service.cc.psu.ac.th> เมนูบริการ "เช่า Notebook" และเพจเฟซบุ๊ก <https://www.facebook.com/ccserve>

ติดต่อขอใช้บริการได้ที่งานบริการวิชาการ ฝ่ายบริหารจัดการ โทร. 0-7428-2116 (โทรภายในวิทยาเขตขนาดใหญ่ 2116)



9.5 บริการซ่อมคอมพิวเตอร์ (IT Services)

บริการซ่อมคอมพิวเตอร์ (IT Services) เป็นบริการที่มีวัตถุประสงค์เพื่ออำนวยความสะดวกแก่นักศึกษาและบุคลากรมหาวิทยาลัยสงขลานครินทร์ กรณีที่เครื่องคอมพิวเตอร์มีปัญหาสามารถมาใช้บริการที่สำนักนวัตกรรมการดิจิทัลและระบบอัจฉริยะได้ โดยบริการมีดังนี้

- บริการตรวจเช็คคอมพิวเตอร์เบื้องต้น
- บริการตรวจสอบและแก้ปัญหาทางด้าน Hardware และ Software
- บริการติดตั้งโปรแกรมสำเร็จรูปต่าง ๆ

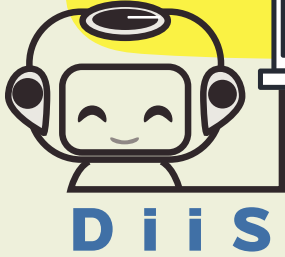


ดูรายละเอียดเพิ่มเติมได้ที่ <http://ac-service.cc.psu.ac.th> เมนูบริการ "ซ่อมคอมพิวเตอร์"

ติดต่อขอรับบริการที่งานบริการวิชาการ ฝ่ายบริหารจัดการ โทร. 0-7428-2112 และ 0-7428-2878 (โทรภายในวิทยาเขตขนาดใหญ่ 2112 และ 2878) ดูรายละเอียดเพิ่มเติมผ่านทางเพจเฟซบุ๊กได้ที่ <https://www.facebook.com/ccserve>



10



บริการ ...



Help Desk

Free!

สำนักนวัตกรรมดิจิทัลและระบบอัจฉริยะ เปิดบริการ Help Desk ฟรี เพื่อให้บริการ
แนะนำการใช้งานด้านระบบเทคโนโลยีสารสนเทศของมหาวิทยาลัยสงขลานครินทร์ เพื่อช่วยใ้
นักศึกษาและบุคลากรของมหาวิทยาลัยฯ สามารถใช้งานได้สะดวก เช่น

- แนะนำการใช้งานระบบสารสนเทศของมหาวิทยาลัยสงขลานครินทร์
- แนะนำการใช้บริการอีเมล Microsoft 365 (@email.psu.ac.th)
- แนะนำการใช้บริการอีเมล Google Workspace for Education (@psu.ac.th)
- แนะนำบริการซอฟต์แวร์ลิขสิทธิ์ สำหรับนักศึกษาและบุคลากรมหาวิทยาลัยสงขลานครินทร์
- แนะนำการตั้งค่า (Setting) ระบบเครือข่ายไร้สาย (PSU WiFi) แบบปลอดภัย

เพื่อการใช้งานอินเทอร์เน็ต

- แนะนำการติดตั้งใช้งานโปรแกรม PSU VPN (VPN Installation) เพื่อการใช้บริการออนไลน์
ต่าง ๆ ของมหาวิทยาลัยฯ จากภายนอกมหาวิทยาลัยฯ ได้
- ตรวจสอบและแก้ไขปัญหาเครื่องคอมพิวเตอร์เบื้องต้น

สถานที่ให้บริการ Help Desk ณ โถงชั้น 1 อาคารสำนักนวัตกรรมดิจิทัลและระบบอัจฉริยะ
มหาวิทยาลัยสงขลานครินทร์ วิทยาเขตหาดใหญ่

เปิดบริการวันจันทร์-ศุกร์ เวลา 09.00-12.00 น. และ เวลา 13.00-16.00 น.

**** ปิดรับเครื่องคอมพิวเตอร์เวลา 15.30 น.**

FOLLOW



สอบถามข้อมูลได้ที่เว็บไซต์ <https://diis.psu.ac.th/complains>



และเพจเฟซบุ๊ก <https://www.facebook.com/PSUDIIS>

นักศึกษาที่มีข้อสอบถามเพิ่มเติมสามารถติดต่อได้ที่
สำนักนวัตกรรมดิจิทัลและระบบอัจฉริยะ
มหาวิทยาลัยสงขลานครินทร์ วิทยาเขตหาดใหญ่

โทรศัพท์ 0-7428-2101

(โทรภายในวิทยาเขตหาดใหญ่ 2101)

โทรสาร 0-7428-2111

เว็บไซต์ <https://diis.psu.ac.th>

เพจเฟซบุ๊ก <https://www.facebook.com/PSUDIIS>

เว็บไซต์

•มหาวิทยาลัยสงขลานครินทร์

<https://www.psu.ac.th>

•สำนักนวัตกรรมดิจิทัลและระบบอัจฉริยะ มหาวิทยาลัยสงขลานครินทร์

<https://diis.psu.ac.th> และ

เพจเฟซบุ๊ก <https://www.facebook.com/PSUCC>

•บริการบัญชี PSU Passport

<https://passport.psu.ac.th>

•ระบบสารสนเทศนักศึกษา (SIS)

วิทยาเขตหาดใหญ่: <https://sis.psu.ac.th>

วิทยาเขตภูเก็ต: <https://sis.phuket.psu.ac.th>

วิทยาเขตตรัง: <https://sis.trang.psu.ac.th>

วิทยาเขตสุราษฎร์ธานี: <https://sis.surat.psu.ac.th>

วิทยาเขตปัตตานี: <https://sis.pn.psu.ac.th>

•บริการอีเมล Microsoft 365 (@email.psu.ac.th)

<https://diis.psu.ac.th/studentemail>

บริการอีเมล Google Workspace for Education (@psu.ac.th)

<http://gmail.psu.ac.th>

•บริการซอฟต์แวร์ลิขสิทธิ์ สำหรับนักศึกษาวิทยาลัยสงขลานครินทร์

<https://licensing.psu.ac.th>

•บริการระบบเครือข่ายคอมพิวเตอร์

(อินเทอร์เน็ต, เครือข่ายไร้สาย (PSU WiFi),

เครือข่ายไร้สาย eduroam และโปรแกรม PSU VPN)

<https://net.psu.ac.th> และ

<https://www.facebook.com/groups/netsvc>



•บริการ Web Hosting

<http://webhost.psu.ac.th>

•ระบบบริการผู้ใช้ไอทีที่มหาวิทยาลัยสงขลานครินทร์

<http://help.psu.ac.th>

•ตรวจสอบการใช้อินเทอร์เน็ต โดวดา 5 GB/วัน

<https://nettraf.psu.ac.th>

•บริการอบรมคอมพิวเตอร์/บริการเข้าห้องอบรม-สัมมนา

<http://ac-service.cc.psu.ac.th>

<https://training.cc.psu.ac.th>

<https://www.facebook.com/ccserve>

•บริการศูนย์สอบคอมพิวเตอร์ออนไลน์ (PSU-Cop Test)

<http://ac-service.cc.psu.ac.th>

<https://psu-coptest.psu.ac.th> และ

<https://www.facebook.com/ccserve>

•บริการซ่อมคอมพิวเตอร์ (IT Services)

<http://ac-service.cc.psu.ac.th>

<https://www.facebook.com/ccserve>



FOLLOW



เพจเฟซบุ๊ก <https://www.facebook.com/PSUDIIS>



<https://diis.psu.ac.th>



โดย สำนักนวัตกรรมดิจิทัลและระบบอัจฉริยะ
... มหาวิทยาลัยสงขลานครินทร์